

# PREOCUPĂRI DIDACTICE

**REDAȚIA : VIRGIL DOBRESCU, profesor**  
**STRADA PETRU-RAREȘ, -- PIATRA-NEAMȚ**

## SUMARUL :

**Cu steaua**

**Desvoltarea și evoluția sistemului  
nervos în seria animalelor vertebrate**

**Comunitățile de muncă**

**Dela geografia veche la geografia  
noilor concepții științifice**

**Plan de lecție**

**Vechea revistă „Asachi”**

**Calendarul școlar**

Aurel Rotundu, profesor

Ion Tăzlăuanu, profesor

Ion Dragan, profesor

Victor Andrei, profesor

Petru Butnaru, învățător

Constantin Turcu

Neculai Arhip, învățător

**Insemnări**

**Echipele regale studențești**

**Revista Revistelor**

Virgil Dobrescu, profesor

M. Cojocar, învățător

---

Abonamentul pe un an este de 100 lei, iar un număr 10 lei.  
Pentru elevii școalelor normale, abonamentul este de 80 lei anual.  
Pentru Domnii colegi cari vor să se considere membri fondatori ai revistei, abonamentul începe de la 200 lei.



Revista apare lunar. Toți abonații primesc la sfârșitul anului o copertă pentru legatul celor 10 numere, cari vor apărea în fiecare an și un index bibliografic al întregului an.



Primim cu plăcere colaborări din partea Domnilor colegi — profesori și învățători — bine înțeles dacă lucrările Domniilor lor se încadrează în programul revistei noastre.

Articolele nu vor fi mai lungi ca opt pagini de un sfert de coală de scris și vor fi scrise citeț pe o singură pagină.

Manuscrisele nu se restituie.



Schimbul de reviste, manuscrisele pentru revistă, cărțile pentru recenzii și orice corespondență privitoare la redacție, se vor trimite pe adresa: Virgi Dobrescu, profesor Str. Petru-Rareș, Piatra-N.



Toată corespondența privitoare la administrația revistei, precum și plata abonamentului se vor adresa: Petre Butnaru, institutor Str. Ed. Mirto 68.



Domnii abonați, sunt rugați să ne trimită costul abonamentului.

---

**Nu se impru-  
mută acasă.**

## CU STEAUA

Domnul Leontescu, învățătorul nostru, termină de alcătuit steaua. O durasem împreună dintr'o veșcă de sită ; îi pusesem vergele ușoare de brad, din care răsăriseră cele șase colțuri împodobite cu hirtie învrstată cu roșu, galben și albastru. I-am lipit cu clei făcut din făină de grâu, iconițe aduse dela tirg ; i-am așezat sub veșcă un clopoțel cu clinchet de argint ; iar în-lăuntru un felinar cit o zare.

Abia așteptam să vie seara, să cadă întunericul și să aprindem lumina. Ne învîrteam în jurul stelei cu toții : Baltazar, Melchior și Gașpar, împreună cu alaiul de însoțitori : ciobani, copii și îngeri ; îngeri cu aripi albe de hirtie, cusute între umeri...

— „Așa, crailor și magilor, — ne spuse domnul Leontescu, — acuși vine timpul plecării. Vreau însă să vă mai aud odată înainte de a vă duce“. Adunindu-ne grămadă, am început cu glasuri dulci, domoale :

„Steaua sus răsaaare

„Ca o laină maaaare“...

— „Brava, băieți ! Cîntați frumos și bine. Așa cîntam și eu cînd eram ca voi și așa trebuie să cînte toată lumea și mai ales cei de seama voastră. Să purtați, copii, vestea cea bună a Nașterii Mîntuitorului Isus“.

Domnul Leontescu, rămase o vreme cu ochii ațintîți pe fereastră, afară, unde cobora inserarea, odată cu fulgii albi. Se gîndea la ceva, ori poate își adusese aminte de copilăria lui depărtată, cînd umbla și el cu steaua ? Ori poate i se induișase inima că n'avea și el copiii lui ? Creștea și învăța mereu pe ai altora. Li învăța slovele, tainele cifrelor și mînuirea vorbei ; le făcea stele de Crăciun și buhai de Anul Nou ; le cînta și le spunea povești ; le făcea mingi și le punea „capul la cutie“ ca să joace „capra“ pe toloaca de lingă școală.

Și apoi, după ce plecam toți, domnul rămînea singur, în cuprinsul școlăii, ascultînd glasul tăcerilor mari. Tot așa și acum ; aveam să plecăm purtînd din casă în casă vestea învățată dela el, luminînd calea cu steaua făcută de el, în vreme ce dinsul avea să rămîie și în seara aceea — de Crăciun — tot singur, să asculte din depărtare svonul vestirilor noastre...

„Ei, băieți, sunteți gata ?“ — rupse el tăcerea.

„Suntem gata, domn' profesor!“.

Dintr'odată ne pornirăm pe îmbrăcat și pe strîns trăistuțele în care aveam să adunăm colaci, mere și nuci.

— „Așa, copii ! Să fiți cumînți, căci purtați o veste mare. Nu uitați că Isus a învățat pe oameni două lucruri : iubirea și pacea. Și ar fi păcat mare de tot dacă focmai în seara asta v'ați certa între voi și v'ați spune vorbe

de ură. Plecați deci cu voie bună, dragoste și pace. Rânduți-vă la purtatul stelei și cîntați cu inimă“.

Ne petrecu apoi pînă la poartă, călcînd mărunțel, în măsura pașilor noștri, pe omătul alb și moale ca vată.

Am plecat în anul acela, ca și alți ani înainte. Numai că satul era întunecat și trist, așa cum sunt satele în timpul războiului. Lipseau luminile albe dela ferești; ici colo, doar, cîte un opaiț afumat. Privind înapoi l-am zărit în poartă școlii pe domnul Leontescu; stătea drept, rezimat de stilpul podeșului și căta după urmele noastre.

—„Ce bun îi domnul!“ — zise unul. Nu ne-a uital nici în anul acesta. S'a întors din războiu numai pentru noi. Nu s'a dus acasă, la ai săi, în Botoșani. A venit la noi; să ne facă steaua și să ne învețe cîntarea ei!“

La toți ni s'a strâns inima că l-am lăsat singur. Parcă presimțeam că n'o să-l mai vedem după această întoarcere între noi, între copiii altora!

Cu această strângere de inimă, am intrat la prima casă către primul opaiț și din toate puterile adunate la un loc, am cîntat cu lacrimi în glas și în ochi:

„Steaua sus răsare

„Ca o taină mare...“

Apoi am colindat satul din capăt, în capăt. Am adunat colăcei negricioși, mere dulci și nuci uscate. Și am adunat, în oase, frig mult. Pornind înspre case, ne-am abătut pela școală, la domnu. Am intrat încetișor pe porțiță; ne-am înăbușit scîrșitul pașilor, îndreptîndu ne spre fereastra luminată. Pe după un colț de perdea, am privit înlăuntru...

Domnul Leontescu, stătea pe scaun, cu coatele rezemate pe masă. Capul îi era strîns între pumnii cari-i acoperiau timp'ele sure. Din ochii pe jumătate închisi, șiroiau mute două șuvițe de lacrimi...

Ne-am privit cu toții, cu aceeași întrebare în ochi:

—„Ii mai cîntăm lui domnu?“

Apoi am început încetișor ca și cum n'am fi vrut să-l trezim din gîndurile lui, din jalea lui, ascunsă tuturora:

„Steaua sus răsare“...“

Domnul a tresărit și s'a ridicat dintr'odată. A zîmbit printre lacrimi și ne-a ascultat pînă la sfîrșit, cu capul plecat. Apoi ne-a deschis ușa și chemîndu-ne înlăuntru, ne-a sărutat pe rînd și, pe rînd ne-a umezit obrajii cu genele lui ude....

....În seara aceea, am împărțit cu domnul nostru, colacii, merele și nucile noastre: i-am dat aurul, smirna și tămîia, pe care le purtam cu noi și în noi.... ')

Aurel A. Rotundu

## Desvoltarea și evoluția sistemului nervos în seria animalelor vertebrate.

Vertebratele reprezintă, în serie animală, grupul cel mai evoluat și cu viața de relație cea mai complexă.

Ele se deosebesc de nevertebrate prin următoarele caractere:

- a) simetrie bilaterală,
- b) schelet intern de susținere reprezentat prin craniu și coloană vertebrală,
- c) sistemul nervos, pe partea dorsală, cuprinde o parte centrală : *creer* și *măduva spinării* închisă în craniu; și canalul nervral și o parte periferică reprezentată prin *nervi*.

Nervii ca origine se împart în : rachidieni (măduvă) și cranieni (*creer*). Atât nervii cranieni cât și cei rachidieni cuprind ramuri sensitive și motrice.

Influxul nervos de care ne-am ocupat în Nr. 2 al revistei, este *centripet* pentru ramura sensibilă și *centrifug* pentru cea motorie.

Sistemul nervos al vertebratelor cu toate părțile lui, își are originea în ectoderm, foița sau rândul de celule cel mai din afară al embrionului.

Embriologia ne dă puțința de a ști în ce chip și de unde iau naștere toate părțile sistemului nervos dela aceste animale și deci și dela om.

În linii generale, dezvoltarea aceasta poate fi rezumată astfel :

Când cele trei foițe embrionare, ectodermul, mesodermul și endodermul s'au diferențiat, pe partea dorsală și în tot lungul embrionului pe o linie mediană, ectodermul se invaginează, se afundă, formând un șanț. Acesta este *șanțul medular*. Încetul cu încetul acest șanț se afundă mai mult, marginile șanțului se alipesc, căpătându-se în felul acesta un tub închis format în întregime din celule epidermice : *tubul medular* — măduva cea mai primitivă. Măduva aceasta se umflă în partea anterioară, născându-se o vesiculă — vesicula encefalică (creerul primitiv) — (fig. 1 A).

În stadiul acesta forma ca și structura sistemului nervos amintește sistemul nervos întâlnit în fază adultă la cele mai superioare nevertebrate (procordate) — la amfioxus,

De aici încolo, încep diferențieri și complicațiuni progresive, comune pentru toate grupele de vertebrate.

Modificarea histologică (a țesuturilor) a tubului medular, duce la formarea celulelor și fibrelor nervoase.

Celulele se localizează în jurul canalului (golului) din centrul tubului (canalul ependimar) alcătuind *substanța cenușie*, fibrele se dispun la exteriorul acesteia, formând *substanța albă*.

Două invaginațiuni în substanța albă: una dorsală și alta ventrală, formează *șanțul posterior și anterior*, care după cum știm, e mai îngust și mai adânc, cel posterior, mai larg și mai puțin adânc — cel anterior.

Șanțurile aceste împart măduva la exterior în două părți simetrice. Alte invaginațiuni, câte două pentru fiecare jumătate de măduvă vor marca locurile de eșire a nervilor rachidieni.

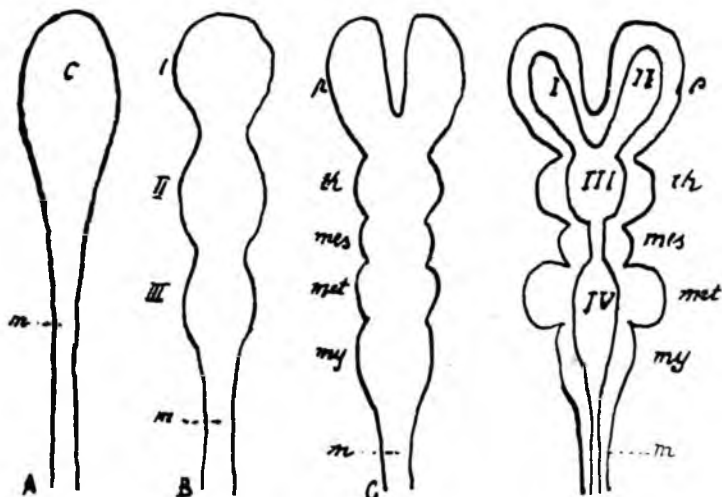


Fig. 1

Desvoltarea creierului la Vertebrate

Nervii rachidieni se nasc în embrion, nu din același loc: ramura sensibilă își are originea în *ganglionul spinal*, o masă de neuroni așezată în afară de axul cerebro-spinal, iar ramura motorie se naște din neuronii coarnelor anterioare a substanței cenușii, deci din măduvă.

Ramura sensibilă are poziție dorsală (posteroară) măduvei, ramura motorie poziție ventrală (anterioară).

Desvoltarea creierului e mai complicată decât a măduvei. Vesicula encefalică (cerebrală), simpla umflătură a măduvei în partea anterioară, nu întârzie de a se divide, în timp ce au loc prefacerile și transformările arătate ale măduvei.

Se împarte întâi în 3 vesicule, care se numesc: *v. anterioară, mijlocie și posterioară*. (fig. 1 B).

Vesicula mijlocie nu se mai împarte, pe când cea anterioară și posterioară printr'un șanț transversal se impart fiecare în câte două.

Se capătă în felul acesta 5 regiuni și anume: (fig. 1 C) *creer anterior* (p.) împărțit printr'un șanț longitudinal (scizura interemisferică) în două, *creer intermediar* (th), *mijlociu* (mes), *posterior* (mel) și *după posterior* (my), creerul anterior se mai numește *protencefal*, c. intermediar, *thalamencefal*, c. mijlociu, *mesencefal*, c. posterior, *metencefal* și c. după posterior, *myelencefal*.

Aceste 5 regiuni se mai modifică: prin lărgirea (mărirea) lor se nasc în interior *goluri* numite *ventricule*, prin îngroșări ori subțieri ale materiei nervoase depe ele în anumite puncte, se formează diferitele părți ale encefalului cum ar fi: *păturile optice, corpii striați, creerașul, tuberculele, quadrugemene, emisferele* etc. părți care vor fi întâlnite în toată seria animalelor vertebrale aproape la fel.

Ceea ce am spus până aici cu privire la dezvoltarea creerului, pentru complectă înțelegere a lucrurilor le rezum în următorul tablou <sup>1)</sup>.

Vesicula anterioară	{ protencefal (creer anterior)	{ a. emisfere cerebrale b. corpi striati	{ Ventricule I și II		
				{ thalamencefal (creer intermediar)	{ a. pături optice b. epifisa c. hypofisa
{ mesencefal (creer mijlociu)	{ a. tubercule quadrugemene	{ apueductul lui Sylvius			
			{ melencefal (creer mijlociu)		
{ mylencefal (după posterior)	{ Bulbul rachidian	{ Ventricul IV			

Din acest tablou se poate vedea clar cum cele 3 vesicule primitive dau naștere la cele 5 regiuni, cum și de unde se nasc de aici diferitele părți din creer.

1) R. Perrier.

La toate vertebratele ca și la noi din punct de vedere anatomic creierul prezintă următoarele părți: *creierul mare* format din două emisfere și despărțite prin scizura interemisferică, *creierul mic* (din două emisfere despărțite printr'o porțiune de substr. nervoasă mediană mai eșită — *vermis*, și *bulbul rachidian*).

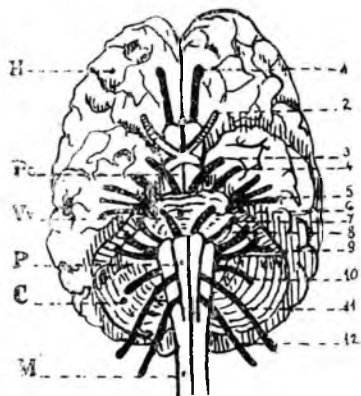


Fig. 2

Creierul la om văzut pe fața ventrală  
 urmează apoi *piramidele anterioare* (P) ale bulbului rachidian, prelungire a cordoanelor anterioare din măduvă. Tot pe partea ventrală mai apar în afară de aceste părți mai *principale enumerate*, rădăcini ale diferiților nervi cranieni. (5, 6, 7, 10 etc.)

Într'o secțiune ce ar trece prin scizura interemisferică (fig. 3) apar :

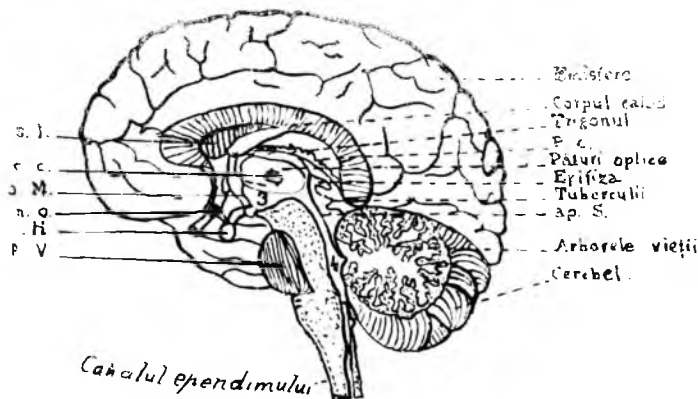


Fig. 3

Secțiune prin scizura interemisferică la om  
*corpul calos, trigonul cerebral, păturile optice, corpii striati, epifisa, tuberculele quadrugemene, secțiunea prin creeraș — arborele vieții și secțiunea prin bulbul rachidian sâmburii de materie cenușie* locul de origine a nervilor cranieni bulbari.

In serie animală, măduva se prezintă ca un cordon cilindric, formată



din celule și fibre nervoase, așa cum cunoscut este de către toți și după cum am amintit în trecere și în articolul de față când am făcut dezvoltarea.

Ceea ce ar mai rămânea de făcut, ar fi să aruncăm o privire și să vedem evoluția encefalului la cele 5 clase de vertebrate.

La Pești (fig. 4) creierul este mic, nu ocupă decât o parte din cutia craniană, restul fiind plin cu o substanță conjunctivă gelatinoasă.

El cuprinde următoarele părți privit pe partea dorsală: *lobii olfactivi*, *corpul striat*, *creierul intermediar*, *epifiza tuberculele bigemănare*, (la vertebratele inferioare aceste se mai împart încă odată alcătuind tuberculele quadrugemene) *creieraș*, și *bulbul rachidian*.

La broaște (fig. 5) găsim: *lobii olfactivi*, *creierul mare*<sup>1)</sup>, *epifiza* (glanda pineală<sup>2)</sup>, *tuberculele bigemănare*<sup>3)</sup>, *creierul mic* și *bulbul rachidian*.

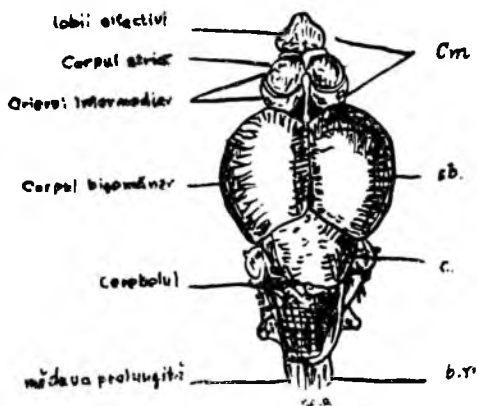


Fig. 4  
Encefalul la Pești (dorsal)

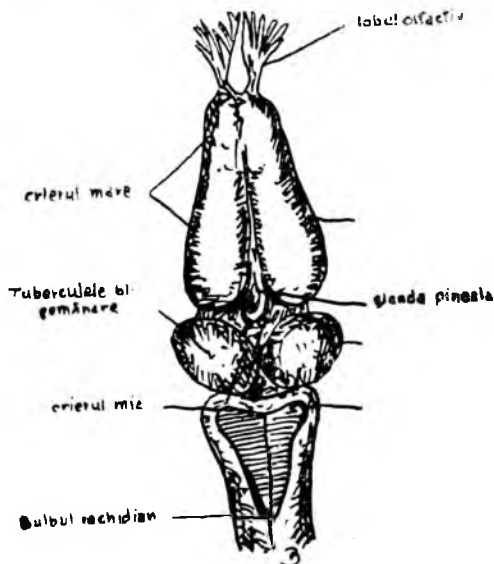


Fig. 5  
Encefalul la broaște (dorsal)

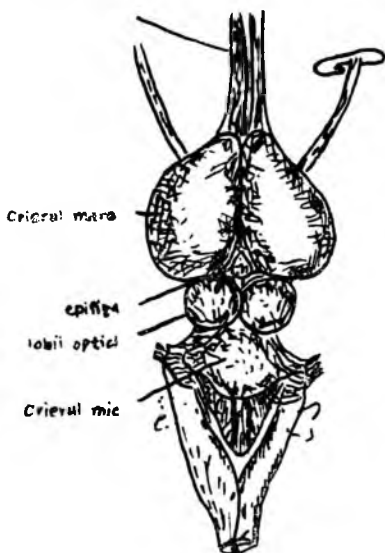


Fig. 6  
Encefalul la reptile

1) Cu două emisfere.

2) Bine dezvoltată până la grupul următor: Reptile.

3) Mai puțin dezvoltate ca la pești.

La șopârle (fig. 6): *lobii olfactivi, creierul mare*<sup>1)</sup>, *epifisa*<sup>2)</sup>, *lobii optici*<sup>3)</sup>, *creierul mic și bulbul rachidian*.

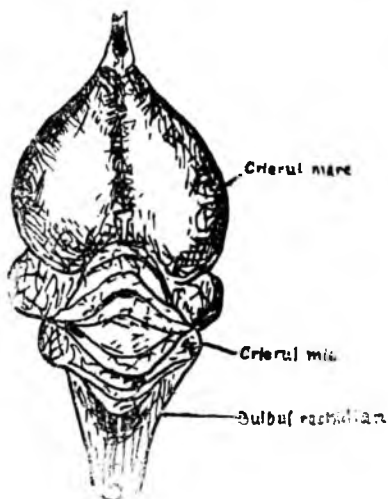


Fig. 7

Encefalul la Păsari

La păseri (fig. 7): *bulbii olfactivi, creierul mare*<sup>4)</sup>, *creierul mic și bulbul rachidian*.

La mamifere planul de conformație e același ca la păseri cu următoarele deosebiri: creierul mare (emisferele) s'au dezvoltat și mai mult, au acoperit celelalte părți, iar suprafața lor este brăzdată de numeroase *circonvoluțiuni* apărute pentru mărirea suprafeței nervoase și deci de a corespunde mai bine multiplelor funcțiuni pe care le are creierul la aceste animale.

Apariția ori dispariția anumitor părți din masa encefalului, mărirea ori reducerea lor, trebuie pusă pe seama vieții de relație a animalului. Pentru toate aceste grupe de vertebrate substanța cenușie este la exterior iar cea albă înăuntru. Substanța cenușie este sediul

localizărilor, care sunt mai reduse în grupele vertebratelor inferioare și

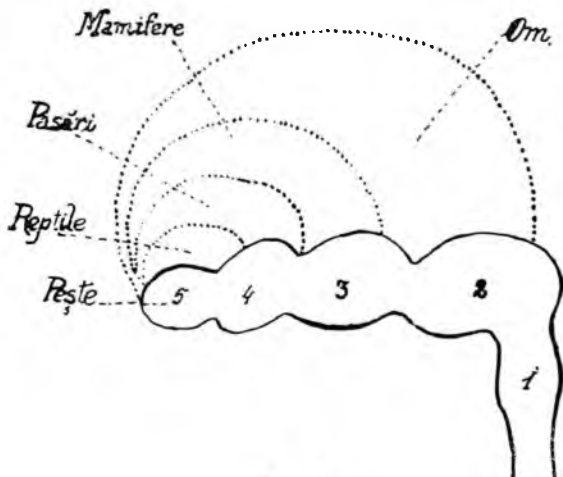


Fig. 8

Desvoltarea creierului mare în seria vertebratelor

mai multiple cu cât vertebratul face parte dintr'o clasă mai superioară.

- 1) Mai bine dezvoltată ca la broaște.
- 2) Foarte bine dezvoltată la unele specii. Hateria dintre reptile ea dă naștere la un al 3-lea ochi — ochi pineal.
- 3) Tubercule bigemene
- 4) Foarte bine dezvoltat și cu tendință de a acoperi celelalte părți.

Prin centrii de localizare se înțeleg regiuni depe scoarța creerului mare care sunt în legătură cu organele de simț. Aceștia sunt *centrii sensitivi*.

În afară de aceștia mai sunt *centrii motori* — centri de comandă pentru mișcările voluntare.

Alături de centrii sensitivi și motori se mai găsesse *centrii de asociație* — grupe de celule nervoase depe scoarța encefalului care se în-lănțuesc fie între ei, fie cu centrii sensitivi și motori.

Din conlucrarea acestor centri rezultă manifestațiunile vieții noastre psihice ceerul fiind *centrul sensibilității conștiente* și centrul mișcărilor voluntare.

Vieața psihică este în legătură cu dezvoltarea în mai mare a mesei nervoase encefalice și dezvoltarea acesteia e în legătură cu vieața de relație a animalului. Ceea ce se poate desprinde din articolul de față, ceea ce trebuie observat din acest studiu asupra evoluției sistemului nervos, e că legea biogenetică cere, ca animalele complicate venite în urmă să recapituleze formele animalelor inferioare, prin felul cum ne este reprezentat sistemul nervos în diferite stadii.

E legea biologică că *ontogenia repetă filogenia*.

Și încă un lucru nu trebuie uitat că pe măsură ce creerul s'a dezvoltat, apariția centrelor multiple pe care numai în scurt le-am amintit, pe aceiași măsură organismul a devenit mai unifar. Această formează o condiție esențială în dezvoltarea diferitelor manifestații psihice și în deosebi a conștiinței.

**Ion Tăzlăuanu, profesor**

#### BIBLIOGRAFIE :

- G. Bohn „Naissance de l'intelligence”.
  - C. R. Motru — Curs de Psihologie.
  - Dr. G. Marinescu — Celula nervoasă.
  - R. Perrier — Anatomie comparată.
  - T. Bădărău — Zoologie
  - R. Perrier — Zoologie.
  - D. Teodosiu — Introducere în Psihologie.
-

### Comunitățile de muncă<sup>1)</sup>

(urmare)

După referenții debaterilor și a realizărilor în sensul Comunităților de muncă din toată lumea reiese că ideea acestora nu a fost destul de precizată și nu este încă nici astăzi. Nu poate fi vorba de o noțiune net determinabilă logic, în care adică am putea afla trăsăturile unui organism sau ale unui sistem școlar bine încheșat, care funcționează invariabil după norme statornicite. Nu există deci comunități de muncă universal și permanent acceptabile și acceptate.

Ideea se „clădește“ încă, fiind în faza de polimorfă căutare a albiei pe unde vor șerpui cândva definitiv apele neașezate încă ale torentului.

Căci, fără îndoială că este o ieșire a apelor din matca veche.

„Marii pedagogi ?) analizând procesul educației în școli au ajuns la convingerea că se impune o transformare radicală a sistemului educativ cu scopul de a pregăti armonic pe individ pentru viață“.

Încărcarea excesivă a programelor din respect pentru majestatea prestigioasă a științelor a făcut din școală o cultivatoare a intelectului în paguba celorlalte funcții psihofizice ale individului și a provocat penibilul divorț dintre școală și viață tocmai când condiții economice desființau funcția educativă a familiei, obligând pe ambii părinți să părăsească căminul pentru a intra în fabrică sau în atelier.

Ca o reacțiune împotriva școlii, care numai era în stare să-și împlinească menirea de organ social sănătos pentru funcția educației, se poate considera în genere ființă încă polimorfă a școlii noi, (școala vieții, școala muncii, școala activă, regionalism, localism, educație integrală, atrăgătoare, centre de interes, etc.) din care desprindem, ca un aspect, încercările de organizare a comunităților de muncă.

---

1) Vezi No. 2 al revistei „Preocupări didactice“

2) În cele ce urmează voi folosi lăminosul studiu al d-lui I. C. Petrescu din volumul Școli de experimentare pag. 93 și următoarele.

Prima realizare a fost în Anglia. Acolo erau școlile cu internat, în care locuiau și educatorii cu întreaga familie.

Cecil Reddie la Abbotsholme încearcă prima evadare din sistemul vechiu de educație, considerat de el, „ca o fabrică cu instalație mecanică spre a produce candidați de examen cu duzina“.

El își pregătește elevii pentru viață și caută să le creeze ceea ce nici odată nu va putea școala rece, un mediu cald familial.

Între educatori și elevi el preconizează *raporturi de încredere și simpatie reciprocă, întocmai cum sunt raporturile dintre părinți și copii*.

Educația se face în aer liber.

De fapt și celelalte școli englezești nu difereau mult de a lui Reddie, de aceea influența lui are răsunet mai mult pe continent.

Sociologul Demolins se inspiră de la Abbotsholme și întemeiază și el la Roches, în Normandia, prima școală nouă din Franța.

Elevii sunt împărțiți pe comunități de viață sub conducerea unui „șef de familie“.

Demolins pune mare preț pe *influența educativă a femeii*. „Ea va face ca elevii să capete bune deprinderi sociale și morale și va transforma școala—cazarmă într'un cămin cald și plin de viață“.

După modelul lui Demolins s'au întinșat și alte școli noi în Franța, dintre care cea mai interesantă e *La Rache*, întemeiată de socialistul Faure.

Spre a da posibilitate și familiilor sărace să-și trimită copiii în școala sa, Faure întemeiază o *societate a părinților și a binevoitorilor*, iar școala se întreține în primul rând din munca elevilor. Cei mari ajută pe cei mici, ca și în familie, până pot și ei să câștige prin munca lor.

Faure susține, ca și Demolins, că elevul nu trebuie să învețe numai din cărți „Copilul poate și trebuie să învețe în orice loc și în orice ocazie afară ca și înăuntru, în excursie la masa de scris, la joc ca și în orele de învățământ“.

„Copilul să învețe a învăța“. Nu interesează cantitatea de cunoștinți, ci metoda de a și le agonisi.

Au mai fost în Franța și alte realizări pe care le cităm repede pentru a trece la interesantele manifestări, în această direcție, din Germania.

1. *L'école D'Esterel*, cu caracter utilitarist. Tot ce înveți să-ți folosească în viața de adult.

2. Școala nouă din *L'Isle de France*, cu caracteristica : imitarea vieții de familie.

3. *College de Normandie* cu deviza : „Eu sunt Francez“!

4. *Ecole d'Aquitaine*, cu viață foarte simplă, accesibilă și elevilor săraci. Băi reci, alergări, muncă în grădină și la câmp, excursii. Scop : dezvoltarea aptitudinilor practice mai mult de cât a intelectului.

Dar cel mai vestit organizator de școală nouă pe baza comunității de muncă este *Hermann Lietz*, un luptător din familia marilor realizatori cum a fost odinioară *Pestalozzi* ș. a.

Incepe să lucreze în școala de aplicație a lui Rein la Jena, cercează apoi mult timp în școala lui Reddie și inițial întemeiază la *Ilseburg* în Harz, prima școală nouă în Germania, la 1891. A doua o înființează la *Haubinda* în *Thüringerwald* (Pădurea Turingiei) în 1901; a treia în *Castelul Bieberstein* pe Ron și încă două mai târziu, pentru fete.

Școalele lui Lietz erau așezate departe de orașe și sate, în mijlocul naturii.

Urmărește cultura integrală. Pe lângă Shakespeare, Moliere, Goethe, pe lângă microscop, telescop, etc. elevii trebuie să poată mânui lopata, furca, mînea.

*Elevii își desfășură activitatea pe comunități de muncă, ca în viața de familie. Își construiesc singuri instrumentele de studii, lucrează în grădină, studiind plantele cultivate, organizează șezătorile cu lecturi și lucrări personale.*

Dimineața — elevii fac bae rece în gârlă.

Urmează apoi lecturi biblice și muzică religioasă în capelă.

După câteva minute de alergări începe activitatea care era foarte variată :

grădinărit

excursii

știință naturale

istorie

cântece în comun

lecturi...

Seara, adunați în jurul conducătorului, de obicei pe pajiște, ascultau povestiri de fapte reale sau imaginare.

Duminica seara, însuși Lietz aduna comunitatea întreagă și ținea predică. Pleca dela evenimentele apropiate de spiritul elevului, care se petrecuseră în cursul săptămânii. Nu se ferea să-i înfățișeze pe lângă virtute și viciul din lume, pe lângă frumos și urât, urmărind să descopere cauzele profunde ale fenomenului.

Așa se făcea în școalele lui Lietz educație morală, estetică, religioasă

De la *Haubinda*, în 1906, un colaborator al lui Lietz, *Gustav Wyneken* în divergența de principii cu maestrul, pleacă cu 60 de elevi, care-l urmează și se stabilește la *Wyckersdorf*, în Turingin, la o altitudine de 600 m. lângă o pădure de brad.

Aici ia naștere vestita *Comunitate școlară de la Wyckersdorf*.

*Wyneken* neagă rostul familiei, ca instituție educativă. Ea nu are rost

de cât de procreare. Tineretul trăește în altă lume de idealuri de cât adulții. Deaceea, copiii, se impune a fi despărțiți de familie și transportați în «insula sfântă» unde vor pulea creea noua cultură nealterată de cea adultă. Școala obișnuită e o instituție de îmbătrânire a tinerelor generații prin tendința ei de a le integra în societatea adultă. *Tineretul trebuie să-și trăiască viața, să se descopere și să se realizeze pe sine.*

În școala lui Wyneken, mai ales în primii ani s'a urmărit să se realizeze o comunitate în care tineretul să se simtă fericit. Prima condiție în lupta vieții e a avea un corp sănătos, puternic și mlădios. Spre a realiza aceasta, *tinerii trebuie să ducă un trai igienic, să doarmă mult, să mănânce bine, să facă multă mișcare în aerul liber, jocuri gimnastică, sport, dar fără exagerări.* Școala este mixtă. Elevii se grupează în jurul unui profesor sau profesoare formând așa numitele *asociații camaraderești.*

*Elevii conduc școala împreună cu profesorii.*

La ora 6 jum. toată lumea se scoală. Jumătate de oră gimnastică în pielea goală (băieții separați de fete) în aer liber sau se înlocuște gimnastica printr'o alergare pe o distanță de 5 km.

După aceasta duș.

Gustarea de dimineață după câteva minute de muzică. Urmează învățământul timp de 5 ore scurte (45 de minute). După primele 2 ore recreația mare, în timpul căreia se ia a doua gustare.

Masa la ors 1.

Odihnă 2 ore.

Activitate liberă : sport, desen, muzică, meserii.

La ora 5 gustare.

Repetitor (pregătirea lecțiilor pe a doua zi) o oră și jumătate.

Masa de sară.

După masă, timp de o oră, înainte de culcare, activitate distractivă : muzică, lectură etc.

*Ocupația, în orele libere după amiază și-o aleg ei singuri.*

Complect libere au : Miercurea și Sâmbăta după amiază și Duminica toată ziua.

*Elevii aleg un comitet din elevii claselor superioare cu următoarele îndatoriri :*

1) Supravegherea ordinii în întreaga comunitate.

2) Supravegherea camarazilor mai mici la culcare, deșteptare, bae, excursii. etc.

3) Fiecare membru al comitetului trebuie să ia sub ocrotire personală 2-3 camarazi mai mici.

După 2 săptămâni dela intrarea în școală, fiecare elev trebuie să intre într'o *asociație camaraderească* compusă din profesori și elevi și conducă

de un profesor sau profesoară. Alegerea e absolut liberă. Conducătorul are dreptul să-l respingă. În caz când elevul nu se hotărăște sau nu e primit în nici o asociație, hotărăște directorul. La Paști și toamna elevul poate să-și schimbe asociața, cu consimțământul vechiului și noului conducător și asentimentul directorului.

Aceste asociații au un rol hotărîtor în *comunitatea școlară lipsită de pedepse de la Wyckersdorf*. Conducătorul ia masa cu membrii asociației, iar, odată pe săptămână, toți camarazii din asociație se adună în casa conducătorului, pentru convorbire, joc și distracție.

Elevii comunității școlare din Wyckersdorf dădeau examen de bacalaureat la școlile statului.

Cu scop identic, adică pentru a pregăti bacalaureatul, sunt încă 2 comunități școlare. Una, *școala de munte de la Hachwaldhausen* întemeiată de profesorul universitar *Otto Stecke*, în 1921 și *Căminul școlar de pe Solling* întemeiat în 1910, ca și Wyckersdorf, de câțiva colaboratori ai lui Lietz.

Acestea sunt reflexe ale Școalelor lui Lietz sau a lui Wyneken; dar mai interesantă este *comunitatea școlară dela Neukölln*, fondată de pedagogul *August Heyn* în Neukölln, lângă Berlin. *Ea poate da sugestii folosite pentru organizarea școalelor primare în țările agricole*. Sistemul s'a aplicat în 6 școale primare din Neukölln.

*Elevii și elevele cursului primar superior* din cele 6 școale comunale, în număr de aproape 2000, *primesc unelte, sămânță și plante, în mod gratuit, dela comună. Fiecare elev își lucrează stratul lui, sub conducerea învățătorului*. Științele naturii se predau în legătură cu munca din grădină. Fiecare lucrează de 2 ori pe săptămână câte 5 ore în grădină unde pe timp frumos se face și învățământul.

De obicei de la 8—9 se predau științele naturii: dela 9—10 educație fizică; dela 10—11 un obiect după alegere (geometrie, religia, cântul, desenul); 11—12 științele naturii; 12—1 joc.

Produsele sunt trimise școalelor de menaj, realizându-se un venit anual de 2000 de mărci. Fiecare copil aduce părinților săi legume în valoare de 30 de mărci. Cu timpul, școala se va întreține singură.

O aplicare pe scară întinsă a sistemului la noi, n'ar lecuși rușinoasă, boicotare a școlii, tocmai de către populația școlară a cursurilor supra primare ?

(*va urma*)

**Ion Drăgan, profesor**



# Dela geografia veche la geografia noilor concepții științifice.

## Introducere. Numele. Evoluția obiectului.

Geografia e una din științele care nu se poate lăuda că e lipsită de secte; credincioșii ei sunt împărșiți încă în bisericețe, fiecare căutând să-și impună cu susținute pretenții, punctele de vedere. Pe lângă apostafii care desigur se exclud dela sine, mai sunt îndărătnicii care privesc într'un anumit fel știința noastră, întârziind limpezirea obiectului ca și a metodei sale.

Arătam altădată tot aci, că anumite balasturi, străine de rostul științei geografice (provincia istorică, fauna și flora naturalistului, etc.) mai dăinuiesc, privite încă cu inexplicabil respect<sup>1)</sup>.

Evident, faptul își are urmările lui și iată de ce, — lucru nu se poate ascunde, — geografia trece astăzi printr'o criză de prestigiu.

Vina, credem, nu e numai a noastră cei care răspândim roadele ei și nici numai a forurile createoare.

Vina e poate și a minții omenești, care lămurește cu greu întunericul neștiinței. Să recunoaștem, cu grabă, că mai repede nu s'ar putea merge.

Căci aceasta e cauza neînțelegerii familiare dintre geografi.

Nici ca obiect și nici ca metodă, gândirea geografică se pare că nu și-a spus ultimul cuvânt. E o știință în perioada adolescenței: n'a implinit încă vârsta independenței totale și a acțiunii proprii. Dar lucrul e pe isprăvite. Cât a rămas să fie implinit nu poate fi pentru noi, modești lucrători în câmpul său, nici motiv de îngrijorare și nici de scrupule științifice.

Mai ales că acum câțiva ani, chiar în țara noastră a apărut o operă, pe care o putem socoti epocală. Dărâmand idei învechite și restabilind valori neglijate, cu spirit de largă dar și adâncă înțelegere, ea durează geografiei o așezare nouă. Opera aceasta se cheamă „Terra“, iar autorul ei, profesorul Simeon Mehedinți.

Ca să înțelegem aportul său, o privire asupra trecutului se impune. Numai așa vom înțelege, prin drumul lung și greu pe care l-a străbătut, — rostul acestei științe. Și înțelegând-o, poate o vom și îndrăgi mai mult. Așa de urită de generațiile trecute, care-și toceau memoria încercând-o cu sute și mii de nume, lungimi sau suprafețe, geografia a ajuns astăzi o știință întrebata de toți. O știință necesară și omului de cabinet, ca și celui practic. Și cu atât mai puțin alarmantă e apropierea de ea, cu cât geografia de astăzi nu seamănă cu cea de odinioară.

1) „Provincia istorică“ în **Preocupări didactice**, Nr. 1 pag. 17-21.

Nici o știință nu are un trecut mai vechiu, dar niciuna n'a cunoscut ca ea, mai numeroase schimbări la față.

Mai întâi numele.

**Numele** pare a fi născocit de Alexandrinii Egiptului. Geografia (ghi = pământ; graphein = descriu) are la început înțelesul pe care îl are astăzi, harta. În timpurile mai nouă apar alte nume: *Geognosia*, *Geofizica*, *Geomorfologia* (știința formelor dela suprafața pământului), *Cosmos* sau confundând-o cu știința vecină, geologia. Alteori e adăugat încă un termen după concepția autorului: *Geografia comparată* (Ritter) sau *Geografia generală* (Varenius).

Constatăm deci, că în decursul timpului, numele alexandrin al științei noastre, încetățenit definitiv astăzi, n'a fost acceptat în mod unanim.

Neacceptarea se explică ușor. Ea stă în legătură cu diferitele puncte de vedere ale învățaților, într'un cuvânt cu evoluția obiectului geografiei.

Dela o epocă istorică la alta, geografia cunoaște fundamentale schimbări în punctul ei de vedere. E și firesc: nici cugetarea umană, n'a rămas la conceptele primitive. Dar ca și aceasta, evoluția geografiei atât de bogată în aspecte, ne oferă un mers în neconținut urcuș.

**Geografia antichității** pornește prin a fi o știință a feței pământului, în înțelesul acesta ea se manifestă sub două forme.: ceea ce numim astăzi geografie regională, — care tratează descriptiv și sintetic fenomenele geografice de pe o suprafață determinată și cartografia.

Geografia regională e destul de bine reprezentată. La Greci, Herodot ne dă în *Istoriile* sale, o descriere a locurilor văzute de el: Egiptul de sus, Tracia orientală, Helespontul (Dardanelele de astăzi), Fenicia cu Asia orientală până la Babylon.

Strabon, învățatul grec al epocii lui Tiberiu ne înfățișează în — *Geografia* — sa, spațiul luminat de cucerirea romană.

Evident, ca și datele istorice, descrierile geografice ale vremii ne apar empirice nesprizinite pe mijloacele contimporane de investigație. Ele păcătuiesc încă și prin datele false, asupra spațiului necunoscut. Căci marea piedică a geografiei regionale, e încă dela început, limitarea cunoașterii pământului.

Pe lângă concepția științifică, care va adânci descrierea geografică, întinderea orizontului până la cunoașterea integrală a planetei noastre, va fi o condiție necesară de dezvoltare a acestei ramuri a geografiei.

Cartografia e mai fericită. Ea are norocul să găsească în Ptolemeu (sec. II d. Hr.) pe geometrul care născoceste meridianele și paralelele utilizându-le în construirea hărților și înfățișându-ne destul de aproape de realitate, lumea cunoscută a timpului său. Influența lui Ptolemeu se va resimți în cartografie, până în timpurile moderne.

Astronomul grec e și autor al unui sistem cosmic—în mare stimă în evul mediu,—considerând pământul ca un corp fix așezat în mijlocul universului.

Dar preocupări de geografie generală (astfel numim astăzi aceste cercetări analitice ale pământului și învelișurilor sale), întâlnim anterior filozofilor alexandrini, la Ionieni. Mai găsim la Aristotel care ajunge să explice sfericitatea pământului prin umbra ce aruncă acesta pe suprafața lunii (eclipsa).

Dar realizările lor sunt surprinzător de înaintate, dat fiind mijloacele primitive de investigație. Așa Erathostene (sec. III în. Hr). ajunge să măsoare dimensiunile pământului cu eroare mică, confruntând cu datele de astăzi. Dar acestor filozofi le datorim și alte idei, care verificate și puse la punct de experiența contemporană, au intrat în patrimoniul științific. Astfel: Zonele de temperatură împărțite după latitudine, originea și creșterile apelor curgătoare, etc.

Din nefericire, ideile acestea singulare, nu sunt adunate într'un sistem, rămânând prin lipsa de circulație a ideilor, în cercul restrâns și închis al învățașilor. Celășteanul Atenei va socoti pământul ca o farfurie, cum de altfel va fi socotit încă multă vreme.

În al doilea rând, diferitele ramuri ale geografiei nu au legătură între ele și nici nu încearcă o colaborare. Se desemnează de pe acum un dualism — geografia regională izolată de cea generală, — dualism care va dura până în sec. XIX și care va cășuna nespun, dezvoltării științei noastre.

Deci: cu tot empirismul științific deoparte și necunoașterea spațiului geografic de alta, mărit încă de lipsa de colaborare, cele două ramuri geografice mai principale, cunosc chiar în cursul antichității o rapidă dezvoltare. Dar pe când geografia regională are mai mult o tendință politico-umană, cea generală rămâne sub semnul spiritului pozitiv.

**Evul mediu** stăpânit de scolasticism, întoarce din nefericire geografia la timpurile primitive.

Ideile geografiei generale care domină, sunt cele ptolemeice, dar cartografia savantă medievală, e mult mai pre jos ca cea a învățatului alexandrin. Mai degrabă, hărțile empirice sunt mai de preț. Așa, *portulanele*, hărți făcute de navigatori din necesități practice, ne oferă o Mediterană mai corectă chiar decât cea construită de Ptolemeu.

Singură geografia regională dacă mai e însuflețită de călătorii Arabi sau creștini. Intreaga Africă de nord și chiar de mijloc, e cercetată de diverși călători: Massudi din Bagdad (957), Mahomed el Edrisi, Ibn Batuta și alții, fără însă ca lucrările lor să aibă vreun răsunet în lumea Apusului sau Răsăritului creștin.

Călătorii creștini nu lipsesc. Sunt călugării Guillaume de Rubruk și

Plan Carpin care ajung în sec. XIII până în Mongolia, dar mai ales vestitul Marco Polo trăitor timp de 17 ani la curtea din Peking.

„Cartea minunilor lumii“, fruct al acestei călătorii avid citită în tot cursul evului mediu, va fi mai târziu cartea de căpătâiu a lui Cristofor Columb.

**Renașterea**, epocă de reînnoire a tuturor manifestărilor spiritului, e și una de reînviere a științei noastre.

Trei serii de fapte deschid porțile noilor orizonturi: a) descoperirile geografice ale Portugaliezeilor și mai ales ale Spaniolilor; b) dezvoltarea cartografiei și c) progresul științelor fizice ajutătoare geografiei, odată cu inventarea sau utilizarea unor instrumente științifice.

Descoperirile portugheze.—prin Diego Cam, Bartolomeo Diaz și Vasco de Gama—duc la precizarea conturului Africei, în timp ce, Columb, atingând America, deschide drumul unor serii de navigatori, care vor recunoaște noul continent. În acest timp, Magellan înfăptuește prima călătorie în jurul lumii, luând pentru prima oară contact cu insulele Oceaniei.

În treizeci de ani, orizontul geografic care nu cuprindea decât a 20-a parte din planetă, se extinde acum aproape asupra întregului glob. Și dacă pe toate mările și oceanele mișună călătorii europeni, mânați de interese economice, aducând știri nouă, interiorul continentelor mari rămâne totuși învăluit în taină. Luminarea lor, va fi un câștig al timpurilor mai nouă.

Geografia regională se poate însă bucura că are la îndemână acum un imens material. E drept că nu e bine pus la punct. În locul geografiei generale absentă și de astă dată, imaginația lucrează, scăzând valoarea cunoștințelor căpătate. Faptul se vede în prima mare încercare de geografie universală: *Cosmografia* lui Sebastian Münster apărută în 1544, ca o sinteză a globului, luminat de marile descoperiri. Compilatorii de mai târziu, adaugă povestiri miraculoase, despre țări minunate cu aur ca în basme, care denaturează adevărul, abătând geografia regională dela drumul drept.

*Cartografia* cunoaște în acest timp două tendințe: a) una zisă istorică sau veche, bazată pe sistemul de construcție a lui Ptolemeu; b) alta modernă, mai empirică dar mai reală, bazată pe datele experienței. Contopirea acestor două tendințe, e tot opera învățașilor renașterii. Faptul e înlesnit mult, de utilizarea instrumentelor științifice.

Iată câteva exemplificări, care nu sunt lipsite de interes.

Cristofor Columb utilizează tablele de declinație de origine arabă, în determinarea latitudinii, deci în orientarea lui pe ocean; Galilei punând telescopul în serviciul astronomiei, ajunge să determine cu mare exactitate longitudinile, fapt nespus de important în viitoarele construcții cartografice. Cam tot acum, Copernic ajunge să fixeze adevărata poziție a pământului în sistemul solar, dărâmand astfel vechiul sistem al lui Ptolemeu. Cum a-

cesta este punctul de plecare al geografiei, ne lămurim ușor minunata perspectivă ce se deschide acum adevărului științific, sprijinit pe aceste cuceriri. Flamandul Mercator, pe adevăratul nume Gerhard Kremer, născocesc pe la sfârșitul veac. XVI un sistem de proiecție cartografică, punând astfel, împreună cu Ortelius, bazele cartografiei științifice moderne.

Astfel, această ramură a geografiei ajunge și mădular matematic.

Mercator e inițiatorul unei școli cartografice Olandeze și la Amsterdam va fi gravată mai târziu, către mijlocul sec. XVIII, harta Moldovei a voievodului D. Cantemir, recent descoperită la Paris de către prof. G. Vâlsan.

Desvoltarea prodigioasă a științelor pozitive, va da un avânt necunoscut până acum, geografiei generale. Era momentul ca mult așteptata simbioză între cele două ramuri geografice, să se producă. Înainte de asta, o așezare a geografiei generale pe baze noi era necesară.

Personalitatea științifică care isbutește să implinească acest ultim deziderat, e Varenius, autor al unei „*Geographia Generalis*“, apărută pe la mijlocul sec. XVII. Toate ideile geografice ale timpului sunt concentrate aici, iar materialul e conceput după un plan, care în bună parte dăinuiește și astăzi. Marile diviziuni ale geografiei generale sunt sigur marcate: climatologia, oceanografia, orografia (descrierea munților).

Din nefericire, acest genial spirit moare la vârsta de 28 de ani, lăsând nerezolvate o sumă de probleme de o deosebită însemnătate. Dacă mai adăugăm faptul, că opera lui nu cunoaște o prea întinsă publicitate, vom înțelege de ce, ea a trebuit să aștepte două secole spre a fi valorificată. Ideile lui Varenius, vor fi reluate la sfârșitul sec. XVIII de către Humboldt, operă de dreptate făcută acelui mare deschizător de drumuri.

După Varenius, geografia nu e lipsită de erori. Dacă în științele vecine sunt îmbrățișate și luminate probleme proprii aceleia, nici un geograf nu se gândește să le revendice. Geografia regională continuă a specula anecdotică și o operă impregnată de ideile lui Varenius, — cum e „*Geografia*“ lui Kant — cade uneori în aceeași greșală.

Cartografia — care cunoaște la începutul sec. XVII un nou Mercator în persoana lui Snellius, născocitorul triunghiulației în ridicările topografice, — merge pe drumul cel bun. Ridicări topografice se vor face în tot cursul sec. XVII și XVIII. E vrednic de notat că la începutul acestui ultim secol apar și cartografi români. E voievodul D. Cantemir amintit mai sus și stolnicul Constantin Cantacuzino, care întocmește harta Țării Românești.

Sfârșitul secolului XVIII ne oferă deci următoarea privescătoare: Vechiul dualism, între cele două principale ramuri geografice, există încă. Geografia regională continuă a fi mai mult o descriere literară, decât o expunere științifică. Geografia generală, strămtorată, cedează pas cu pas teren științelor vecine, mai ales fizicii și geologiei.

Acum apare marele reformator care e Al. Humboldt, secondat de Karl Ritter. Profesori amândoi, primul excelează printr'un susținut contact cu mediul geografic, de sub diverse latitudini.

Naturalist, fizician, călător neobosit, Humboldt pune toate calitățile sale, în serviciul geografiei. Filozof totodată, el concepe geografia ca pe o știință a vieții fizice și organice la suprafața globului, punând datele geografiei generale în slujba sintezei geografice.

Prin aceasta, dualismul de secole încetează. Două principii fundamentale aparțin în deosebi geografului german: a) al cauzalității și b) al geografiei generale. Fenomenul observat nu mai este privit numai cu ochi de zoolog, botanist sau geolog, ci e încatenat în complexul de cauze care l'au determinat și de efecte rezultate. Odată fixat faptul acesta în timp, sunt căutate apoi în spațiul geografic, fenomene analoage, care vor înlesni formularea legilor generale. Humboldt imaugurează metode de cercetare, în mai toate ramurile geografiei fizice.

Sinteza, în concepția noii geografii regionale, ne apare ca o necesitate chiar, a înfățișării în bloc, al complexului de fenomene ce se desfășură dinamic în timp sau spațiu, pe această scenă imensă care e fața planetei. Humboldt însuși, exemplifică concepțiile sale prin călătoriile în America Centrală și Meridională iar mai târziu în Asia Centrală, fructul lor fiind un enorm material, publicat apoi timp de douăzeci de ani sub numirea de „Cosmos“.

Lucrări speciale de metodologie geografică, nu are însă Humboldt.

E ceea ce va împlini Ritter, geograf de catedră mai mult, întreținând în opinia publică un interes crescând pentru știința noastră și sporindu-i astfel prestigiul științific.

Elevi numeroși, difuzează noile concepții geografice.

Totuși erori se strecoară. Chiar Ritter comite una. Stăpânit de ideile lui Herder, el mărește rolul omului pe fața globului, pământul ajungând un fel de casă de educație a genului uman. Geografia va fi îndrumată astfel pe un drum greșit, tinzând a deveni o introducere a istoriei. Alți geografi vor ajunge să excludă pe om din geografie.

Evident erau exagerări și dintr'o parte și din alta.

Geografii germani, Fr. Ratzel corectează aceste erori, cercetând în mod științific legătura dintre om și pământ, creind *Antropogeografia* și restabilind astfel unitatea geografiei.

Geografia e hrănită în tot cursul secolului XIX și până în zilele noastre, — de date noi. Orizontul geografic a cuprins, acum, — cu câteva pete foarte reduse — tot globul. Societățile de geografie, înființate în mai toate țările civilizate, întreprin o vie acțiune de luminare a globului.

Se va ajunge astfel la constatarea, că geografia regională trebuie să înfățișeze o realitate minuțios studiată. Iată de ce, fiecare țară înființează

catedre de geografie, de unde lineri cercetători vor fi îndrumați spre sondarea și luminarea orizonturilor locale. Școala geografică românească, întemeiată pe baze strict științifice de către d-l profesor Mehedinți se întegrează și ea acestei acțiuni generale.

În acest timp, prodigioasa dezvoltare a științelor, pune la îndemâna științei noastre, date scrupulos verificate. Ramurile geografiei se înmulțesc. Vom cita: geografia matematică, fizică, economică, politică, istorică, lingvistică, etc.

Apar acum lucrări mari de sinteză, cum e mai vechea „Géographie Universelle” a lui Elisée Reclus, scrisă într’un atrăgător stil, sau recenta, cu acelaș nume, de sub direcția geografilor Em. de Martonne, L. Gallois ș. a. din care a apărut o bună parte.

Ciudat însă, în măsura îmbogățirii materialului, concepțiile geografiei se diversifică. Unii cer chiar desființarea geografiei generale. O nouă criză amenință știința noastră. Deaceea, fiecare lucrare de geografie generală e însoțită obișnuit în ultima vreme, de câte o introducere, arătând concepția științifică a autorului.

Să spicuim câteva definiții.

Încercând o limitare a domeniului geografiei, unii o concep în timp. „Geografia, spune Mackinder, e studiul prezentului la lumina trecutului, după cum geologia e studiul trecutului la lumina prezentului”.

Alții o pretind în spațiu. „Geografia, spune Richtofen, este știința despre fața pământului și despre lucrurile și fenomenele ce stau în legătură cauzală cu ea”.

Mai completă, se pare, e definiția d-lui Em. de Martonne: „Geografia este știința fenomenelor fizice, biologice și sociale considerate din punctul de vedere al repartiției lor pe suprafața globului terestru și al cauzelor și legăturilor lor reciproce.

Cum se vede, punctul de vedere central al lui Humboldt, — suprafața pământului, — predomină.

Dar limitarea câmpului geografiei la fața planetei, se pare, nu asigură obiectului ei un fundament solid. Punctul de plecare trebuie să fie altul. Căci care e obiectul studiului său? Desigur planeta. Planeta noastră nu e însă o grupare de fapte fără legătură între ele. Din contra, structura ei, funcțiile sale, — știința o mărturisește, — ne vădesc existența unui organism complex, cu patru învelișuri însemnate: atmosfera, hidrosfera, biosfera și litosfera.

E concepția pe care se sprijină opera d-lui prof. Mehedinți, amintită la începutul acestor rânduri. E mai mult decât o obiecțiune la o serie de teorii: opera profesorului român e o vastă reconstruire a științei noastre, pe baza cuceririlor științifice din ultimul secol. Geografia, afirmă d-**sa**, nu

poate neglija static sau dinamic cele patru învelișuri ale organismului *Pământ*. Ea va trebui să cerceteze: „relația dintre masele celor patru învelișuri ale pământului, atât din punct de vedere static cât și dinamic“ sau mai didactic: „geografia este știința care descrie legăturile dintre cele patru învelișuri ale planetei“.

Se ridică însă o obiecțiune. Dacă se ocupă de ape, atmosferă, plante, etc., cum se ferește geografia de a impieta asupra domeniului celorlalte științe?

D-l profesor Mehedinți precizează clar, că punctele de vedere speciale geografiei sunt:

a) *Masa*, adică considerarea în întregul lor a învelișurilor planetare;  
b) *complexitatea reală* adică starea reală, complexă a acestor învelișuri;

c) *localizarea în spațiul concret*. Dacă primele două țin de domeniul geografiei generale justificându-i astfel existența, ultimul punct privind geografia regională, concurează la definitivarea sudare a tuturor ramurilor geografice.

Observăm însă că, scrutând de aproape principiile de mai sus, ne-am deplasat din domeniul concret, în acel abstract al metodei.

Faptul nu e lipsit de importanță și el nu trădează o parțială soluție a problemei. Din contra. Multă vreme pentru a-și justifica existența, științelor li se cereau în egală măsură, un obiect propriu și o metodă proprie. Într-o epocă cum este a noastră cu o neobișnuită înmulțire a științelor, nu domeniul de cercetare interesează atât, cât metoda.

„Limitarea exactă a câmpului de investigații geografice este o interpretare himerică“ mărturisește chiar d-l de Martonne în introducerea la al său „*Traité de Géographie psychique*“ (pag. 21).

Iată de ce, pe bună dreptate socotim, opera magistrului român valorifică și deci dă desvoltare metodei geografice. Care sunt importanțele principiilor ale ei, e ceea ce vom încerca să arătăm cu alt prilej.

**Victor Andrei, profesor**

### BIBLIOGRAFIE :

- S. Mehedinți* : Terra introducere în geografie ca știință. 2 vol. Buc. 1932.  
*Emm. de Martonne* : *Traité de Géographie psychique* Paris. 1925 vol. I (p. I-2 noțiuni generale).  
*P. Vidal de la Blache* : *Principes de Géographie humaine* Paris 1922 (introducerea)  
*Commandant J. Rouch* : *Les traites essentiels de la Géographie humaine*. Paris 1927 (în introducere, aderă la principiul —suprafeței pământului— ca obiect al științei noastre).  
*C. Flammarion* Copernic et la déconverte du système du monde. Paris.  
*I. Roșca și G. I. Dimitriu*. Terminologie geografică Buc. (fără dată).



## PLAN DE LECȚIE

**OBIECTUL:** Istoria.

**SUBIECTUL:** Tudor Vladimirescu.

### Clasa IV-a

#### 1. SCOPUL.

a. **FORMAL:** Cultivarea sentimentului de dragoste de țară și neam, de viața neamului, de obiceiuri, de grai, a pielășii pentru trecutul nostru istoric și a încrederii în viitor.

b. **MATERIAL:** Adăogirea de cunoștințe nouă în legătură cu Epoca fanariotă și cu reacțiunea ce se impunea, revoluția lui Tudor Vladimirescu. Conturarea ideii de unire a Românilor, fixarea în mintea copiilor a eroului național Tudor Vladimirescu.

#### 2. PROCEDARE: genetic-povestitoare.

1. **MATERIAL DIDACTIC INTUITIV:** Portretul lui Tudor, tabloul cu prinderea lui de către Greci, harta istorică a României, portretul lui Alex. Ispilante.

4. **BIBLIOGRAFIE:** Istoria Românilor de Floru și cea de Buțureanu. Istoria în chipuri a Românilor de Ap. Culea.

### Desfășurarea.

**I. PREGĂTIREA INTELECTUALĂ:** Care vă este ultima lecție învățată la istorie? Cât timp a ținut epoca fanariotă? De la ce an la ce an în Moldova? Dar în Muntenia? Ce familii domnitoare fanariote cunoașteți? Care-s cele mai însemnate întâmplări din acest timp? La ce an pierdem Bucovina? Cine era atunci domn? Povestii despre această pierdere. Dar Basarabia? Cine au luat-o?

Cunoașteți faptele deosebite a vreunui domn fanariot? Ce a făcut C. Mavrocordat? A fost bună legiuirea lui? Pentru Români epoca fanariotă a adus numai rău? Ce am putut folosi în acest timp? (legiuri, cunoașterea și apropierea între frați, pregătirea unirei dela 1859, cultură, tipărituri).

b. **PREGĂTIREA AFECTIVĂ:** Cum a trăit poporul românesc în epoca fanariotă? Povestii ce știți despre acest trai. Când unii români numai puteau răbda, ce făceau? Cine erau dar haiducii? Erau porniți pe jafuri sau căutau să se apere pe ei și pe frații lor? Cu asemenea greutăți, în sărăcie lucie, poporul mai putea suporta viața?

**II.** De sigur că a ajuns cuțitul la os, cum spune poporul. Când răbdarea a ajuns la capăt, era în anul 1821, într'un sat din Gorj numit Vladimirești, într'o casă mai răsărită, seara, se adunaseră mulți oameni, era și curtea plină și se sfătuiu.

Toți, români unu și unu, aveau așintii ochii către un bărbat de vârstă

mijlocie, frumos, înalt, înarmat, cu niște ochi cari te sfredeleau (arăt portretul lui Tudor), care le grăia :

— „Dè-am mai rămâne nepăsători, vom ajunge să fim isgoniți și din casele noastre. Lipitoarea greacă și cu stăpânii lor, Turcii, ne-au supt aproape tot sângele, de am ajuns să cersim și să murim de foame. Fiecare din noi are o vieață, dar e păcat s'o batjocorești. Vieața noastră de până acum este o rușine. Doar vitele o mai au. E vremea frașilor să strângem rândurile, să ne înarmăm și să pornim furtună care să dărime stăpânirea lor. Acuma, când sunt ghiftuiți de bine, Grecii s'au întovărășit, au făcut o asociație numită Eterie, au strâns bani, s'au înarmat și au pornit luptă cu Turcii, să se libereze. N'au înțeles însă ticăloșii că trebuie să plece de aici. Să-i facem noi să plece, frașilor și să durăm stăpânire românească la noi acasă.

„Cine simte românește să meargă cu mine !“

Și mulțimea din casă și cea deafară a sbucnit în strigăte care arătau hotărîrea de a urma pe Tudor Vladimirescu, așa se numia și a-și vărsa sângele pentru scuturarea jugului strein.

Dupăce lumea adunată a plecat, au început a sosi la Tudor oameni din alte sate cu care a stat la sfat tainic. Ce au vorbit, nu știu. Știu atât că peste câteva zile, în tot satul Vladimirești nu se mai găsea bărbat voinic. Plecaseră cu toții către București cu Tudor. În drum se alipiră multe sate oltenești, cu români tot „cruce de voinic“, așa că la trecerea Oltului (folosesc harta), erau multe mii de luptători cari plini de bucurie și curaj cântau cântecul lui Tudor :

Cine trece Oltul mare ?  
Ce viteaz răsbunător  
Umple astăzi de teroare  
Sbirii bietului popor ?

In drum spre București, oastea lui Tudor, domnul. cum îi spuneau țaranii, s'a mărit mult de tot. Când a ajuns, s'a așezat la Cotroceni, într'o margine a Bucureștiului.

Înainte a ieșit Mitropolitul cu boeri de frunte, ca înainte unui domn. Nu se mai vedea prin București picior de grec.

Clopotele bisericilor cântau a bucurie.

În altă parte a Capitalei, la Colentina, tăbărise oaste de răsculați greci, condusă de către Alex. Ipsilante, fost ofițer la Ruși. Trecuse prin Moldova și mergea către Turci. Așa dar, la Cotroceni erau pandurii lui Tudor, iar la Colentina palicarii lui Ipsilante.

Vicleanul de Ipsilante, văzând oastea lui Tudor, s'a gândit că n'ar fi rău dacă ar avea în el un prieten în lupta cu Turcii. A intrat în vorbă cu Vladimirescu, dar acesta a răspuns că n'are nimic cu Turcii, ba din contra

are de răfusală cu Grecii, căci Românii de Greci sunt mai nemulțumiți. El poate însă ajuta să treacă Dunărea.

Ca om prevăzător a înștiințat pe Turci că el s'a răsculat contra Grecilor și că Românii vreau domni pământeni, români.

O armată lurcească condusă de un pașă a trecut Dunărea și s'a îndreptat către capitală. Tudor s'a retras către Oltenia. La fel a făcut și Ipsilante. Pentru a se scăpa de Tudor, a cumpărat cu bani pe doi dintre căpitaniii lui Tudor, sârbi de neam, cari l-au dat pe mâna Grecilor (ară tabloul cu prinderea lui Tudor și se intuește).

Barbari la suflet, Grecii au tăiat corpul lui Tudor în bucățele și l-au svârlit într'o fântână părăsită din apropierea Târgoviștei. Oastea românească la vestea cea grozavă, s'a împrăștiat.

Răsplata pentru fapta murdară a Grecilor n'a întârziat, căci peste puțin timp ei sunt zdrobiți de Turci la Drăgășani și la M-rea Secu (se urmărește pe hartă).

Deși Tudor Vladimirescu a plătit cu viața răscoala ce a făcut, jertfirea lui a avut rezultat bun pentru Români. Turcii au înțeles că nu mai pot avea încredere în domni greci și au pus domni pământeni, oameni legați prin sânge și simțiri de țările noastre.

Astfel anul 1821 aduce domnie românească și în Moldova și în Muntenia.

După o mică pauză, elevii reproduc, povestind, această lecție. Se reproduce și prin întrebări, rezumându-se verbal.

III. Din ce cauză s'a răsculat Tudor Vladimirescu? Ce vroiau Românii? De ce s'au răsculat Grecii? Mai cunoașteți voi vreun caz când s'a mai produs o răscoală românească? Din ce cauză s'au răsculat Horia, Cloșca și Crișan? Deci și una și alta, aceste răscoale ce-au urmărit? Ce rezultat a avut revoluția lui Horia, Cloșca și Crișan? Dar a lui Tudor Vladimirescu? Ce-au învățat Românii de pe urma răscoalei lui Tudor Vladimirescu? <sup>1)</sup>

IV. Se cântă cântecul lui Tudor. Copiii rezumă în scris lecția. Desemnează pe caete scenele mai însemnate. Se face lectură din cartea de cefire.

**Petru Butnaru**

---

1) Partea a III-a se poate suspenda, mai ales dacă povestirea a fost impresionantă și sugestivă. Se poate reproduce numai prin desen.

## VECHEA REVISTA „ASACHI“

Județul Neamț este un ținut cultural prin tradiție. Credem a nu exagera prea mult, dacă vom spune că asemenea nobile preocupări încep, aici, odată cu întemeierea celei dintâi mănăstiri, la Neamț sau la Bistrița. Așa dar, de mai bine de o jumătate de mileniu, ținutul nostru ține aprinsă făclia culturii, prin biserică și prin școala bisericii.

Trebue să amintim, însă, că nu e vorba numai de o cultură religioasă — care pe vremurile acelea valora destul pentru sensul vieții — ci chiar de o cultură superioară, artistică. Ne stă mărturie, pentru această afirmație, râvna înfloritoare care s'a sintetizat în minunea de artă românească a călugărului Gavriil, din mănăstirea Neamțului: Evangheliarul slavo-grec din 1429, care e chintesența geniului românesc, oprimat veacuri de-a rândul și văduvit de binefacerea liniștei creatoare. Dar, ce mărturie uriașă e însă activitatea cultural-religioasă, dela Neamț, în vremea lui Paisie! Atunci, în lipsă de tipar, sute de călugări migăleau cu trudă la mii de manuscrise, care împânziau țara și uneori treceau și hotarele.

Acestea fiind preocupările trecutului, a venit în mod natural întemeierea unei „Societăți pentru cultura Poporului român“, care ne-a dat cea dintâi bibliotecă, la 1869; după cum tot naturală a fost și întemeierea Societății „Asachi“ la 1880, care ne-a dat cea dintâi revistă de cultură, știință și literatură, în anul 1881.

Ce urmăria Societatea Asachi?

A procura un loc de întrunire și posibilități de ocupație intelectuală, membrilor săi;

a se ține în curent cu toate progresele științifice și a le face cunoscute publicului, prin conferințe și publicații;

a înjgheba o bibliotecă pentru membrii societății și pentru marele public;

a tipări o revistă științifică și literară, care să poarte titlul societății.

Și nu și-a desmințit programul „Societatea Asachi“! Le-a făcut pe toate. Numai că munca ei a durat prea puțină vreme: dela 1880 până la 1885. Desigur, spre marea pagubă a culturii și a ridicării nivelului cărturăresc al regiunii.

În cele ce urmează să încercăm a cunoaște rostul și activitatea organului societății — a acestei întâi reviste de cultură, știință și literatură,

din ținutul nostru, apărută într-o vreme când în țară nu erau decât două, trei publicații de prestigiu.

„Nu avem aspirațiuni — zice prefața din 10 Aprilie 1881 — de a da la lumină chestiuni mari, științifice; nici tratate profunde de filozofie; de parte de noi asemenea gânduri. Ci voim a servi societatea din care facem parte, cu cunoștințele noastre; voim ca și în provincie să formăm un cerc care să-și dea puțină osteneală la lucru, pe calea științifică-literară“.

„Pe lângă chestiunile generale, pentru localitate, vom scoate la lumină, pe cât ne vor ajuta puterile și mijloacele, tot ce acest județ muntean păstrează de veacuri ascuns prin localități: inscripțiuni, documente, urme istorice, ruini, monumente, pozițiuni, izvoare folositoare, felul terenurilor, bogății naturale, în fine tot ce ar contribui la propășirea națională și în special a acestui județ“.

Ce program minunat de activitate, la 1880! Și, în jurul acestui steag, ce grup de energii valoroase! Iată-le: doctorul D. Cantemir, Ion Negre, Emanoil Halunga, Gr. Bușureanu, Gr. N. Lazu, L. Radu, N. Juraschi, I. Criveț, L. Vorel, doctor D. Apostolide, Z. Zapirescu, Nicu Albu, C. Hogaș și alții.

După cercelările noastre, revista *Asachi* a apărut dela 10 Aprilie 1881, până la August 1884, lipărindu-se în total 1330 pagini, la „Imprimeria județului Neamț“.

Pentru a ilustra distinsa activitate culturală a acestei reviste, ar fi necesar de publicat o tablă de materii amănunțită. Sunt prea multe lucruri de seamă în cele 1330 de pagini, pentru ca să rămâie necunoscute. Spațiul restrâns al acestui articol ne împiedecă să o facem acum. Ne rezervăm dreptul pentru altădată și poate în altă parte.

Acum ne vom mărgini să arătăm numai cadrul de activitate al acestei reviste.

S'au studiat boalele sociale și starea țăranului; s'au cercetat: regiunea, pământul, apele minerale, locurile istorice, satele; s'a arătat valoarea pădurilor, a industriei, a economiei naționale; s'au scris mici monografii geografice; s'a publicat, de către Ion Negrea, o excelentă lucrare asupra lui Gh. Asachi; s'a discutat rolul și starea școlilor, a învățământului și a dascălilor — rolul și starea bisericii și a preoților; s'au publicat disertații și dări de seamă asupra rezultatelor științifice ale vremii; s'au scris poezii, s'a făcut critică literară și s'au publicat întâia dată o parte din amintirile de călătorie ale lui Calistrat Hogaș.

Iată, deci, în puține cuvinte, rodnică activitate a revistei „*Asachi*“ — cea dintâi publicație de cultură, literatură și știință din județul nostru.

**Constantin Turcu**

## CALENDARUL ȘCOLAR

Izvorit din dorința nobilă de reîmprospătare a metodei de muncă în școală, calendarul școlar, această idee minunată a școlii dela *Montesca* tinde să înlocuiască, în bună parte, compunerile lipsite de interes și originalitate, printr'o muncă personală a copilului, sprijinită pe observarea mediului înconjurător. El aduce în clasă aer proaspăt de muncă și în iocul memorărilor fără înțeles și a expunerilor pretențioase, muncă plăcută și spornică în minunate înfăptuiri.

Cum spuneam și mai sus, ideea și trecerea ei în fapt implinit, se datorește școlii dela *Montesca* din Cantonul Ticina din Elveția. Calendarul, așa cum se întrebuintează la această școală, este o foaie mare de hârtie, de culoare albăstrie, împărțită în multe dreptunghiuri, în care copiii desemnează cu rândul și nesiliți de nimeni, un obiect caracteristic pentru anotimpul în care se găsește.

La finele anului, foile sunt prinse într'o mapă și formează un calendar pe întreg anul școlar.

Pornind dela aceste sugestii și dela altele care ne-au venit dela acei cu cari am discutat problema aceasta, am introdus calendarul la școala de aplicație de pe lângă școala Normală de băieți din localitate, cu unele modificări.

Ne propunem sa dăm în rândurile ce urmează, felul cum lucrează copiii dela școala noastră calendarul și rezultatele la care am ajuns.

Calendarul dela școala noastră, e format din foi mari de carton subțire — din acela din care se fac cărțile de vizită — de culoare albă, având dimensiunile de 50 | 60 cm. Cartoanele acestea, se împart în 15 dreptunghiuri de 20 | 10 cm. În jumătatea de sus a dreptunghiului, copiii trec însemnările făcute asupra zilei trecute — calendarul se lucrează la noi cu o zi mai târziu.

Insemnările au de obicei următoarele puncte :

- a) Data, numele zilei și sărbătoarea care a fost.
- b) Cum a fost timpul.
- c) Ce fac oamenii.
- d) Ce s'a întâmplat mai deosebit.
- e) Ce fac copiii.

În a doua jumătate a dreptunghiului, copiii desemnează în culori — pastele — ceva caracteristic anotimpului sau zilei. Acelaș desen nu se mai repetă în cursul unui an.

Atât însemnările, cât și desenele cari se fac în calendarul clasei, sunt selecționate pe bază de concurs. Copiii au fiecare un calendar personal, format dintr'un caiet cu foi simple, unde și fac calendarul acasă.

Ultima jumătate de oră de curs este rezervată concursului și complectării calendarului,

La concurs pot lua parte toți elevii din clasă. Compunerea cea mai bună și mai completă, se trece în calendarul clasei. Cu desemnul se procedează la fel.

Dăm aci câteva însemnări făcute de copii; regretăm că nu putem da un clișeu care ar complecta această realizare frumoasă și plină de naivitate copilărească.

### **Luni 14 Octombrie 1935 † Cuvioasa Paraschiva**

Dimineața afară era cam frig. Peste zi s'a încălzit. Am venit la școală și ne-am dus în oraș la gară. Acolo am văzut lume multă și pe domnii Miniștri. De acolo am plecat în parcul Cozla. Ne-am suit în vârf și am văzut orașul. Se vedea așa de frumos! Din parc am plecat acasă.

**Bistriceanu Cornelia, cl. IV**

Desemn; un arc de triumf pe care se văd scrise următoarele cuvinte: „*Bine ați venit*“, iar pe sub arc trec niște bărbați mai înalți și mai gravi, cari înseamnă „*Miniștrii*“.

. . .

### **Mărți 29 Octombrie 1935. (Sf. Anastasia)**

Dimineață a plouat puțin și a bătul vântul.

Peste zi timpul nu s'a schimbat.

Sărbătoare: 60 ani dela nașterea M. S. Regina Maria. Oamenii culeg cerialele de pe câmp. Ei își pun merele și perile la păstrare și își pregătesc tot de ce mai au nevoie la iarnă.

**Manolescu Ștefan cl. III**

Desemn; oameni care-și strâng porumbul de pe câmp.

. . .

### **Mărți 19 Noembrie 1935**

Azi dimineață a început să ningă fulgi albi de zăpadă. Și-mi părea așa de bine că a început să ningă. Era cam frig, dar n'am simțit. Ninge încet și se așterne peste înt zăpadă curată.

**Căescu Iordache cl. III-a**

Desemn: Copiii se dau cu săniuța.

La clasa I-a, calendarul se face la început numai prin deseme; mai târziu copiii pot face mici compuneri.

Floasele calendarului școlar se ghidează fără multă greutate. Fiind

puși să observe realitățile din jurul lor, interesul copiilor se mărește, devin mai activi, mai atenți și mai buni observatori. Ei cată să nu le scape nimic din ceea ce se petrece în jurul lor cu timpul, plantele și animalele, căutând fiecare să găsească lucruri noi și interesante.

Clasa întreagă se schimbă încetul cu încetul, devenind mai răbdătoare și mai atentă față de fenomenele ce se produc.

Am în minte rândurile subtilului poet, Adrian Maniu, marele meșter în condeiu și acel care ne dă aproape zilnic în colțul „În fiecare zi” din ziarul Universul, atâtea observațiuni juste și atâte gânduri frumoase. Rândurile sunt dresate unui prieten care se plângea că nu găsește nimic potrivit pentru copilul său, în cărțile scrise la noi pentru copii.

*Să căutăm istorioarele în jurul nostru, în viața de toate zilele. Ele sunt și nu așteaptă decât ochiul atent, sufletul cald și mâna harnică care să le culeagă.* Cam aceste era în rezumat răspunsul poetului. Cât adevăr! La fel și cu știința. Ea n'are numai de nevoie de tratate pretențioase, ci așteaptă doar ochiul deprins să vadă și o minte care s'a învățat încă de pe când era lipsită de puterea bărbăției, să înțeleagă această carte mare a vieții în care puțin știu să citească cu proprii lor ochi.

Alât dacă am reuși să facem și acest atât, înseamnă aproape tot

**Neculai Arhip, învățător**

---



---

## IV. ACTUALITĂȚI

---

### INSEMNAȚI

**Stăjeria.** Criza economică, în care se sbat popoarele, prefacerile politice, care au urmat după războiu și mai ales criza morală, care frământă societatea, produce dezorientare și provoacă neliniște și nesiguranță.

O îndreptare se așteaptă și nu poate veni decât de la tineret, căruia trebuie să i se dea o nouă îndrumare. În locul unei educații direcționate spre „umanitarism“, își face loc tot mai mult tendința naționalistă.

Națiunea rămâne singura întocmire socială, în cadrul căreia trebuie să se alcătuiască și să se orienteze educația. O națiune nu se poate realiza și nu poate deveni creatoare de cultură și civilizația, decât printr'o educație națională.

Acest lucru a fost înțeles pretutindeni și a început să fie considerat și la noi.

Într'o conferință, ținută recent la Focșani, D-l Prof. Șoimescu, Administratorul Casei Școalelor, atacă chiar „concepția fôrsteriană“, ca una ce ar putea deschide drumuri spre „internaționalism“ și cere *primatul educației naționale*.

Unul din mijloacele de realizare, a noului imperativ al educații, ar fi în primul rând noua instituție, creată de M. S. Regele, „Străjerie“. Mulți însă nu înțeleg rosturile noului instrument de educație și nu văd în străjerie, ceace a văzut „Creatorul“ ei, „mișcare de regenerare națională“.

Să nu uităm însă un lucru. Factorii educației dau rezultate bune numai atunci când colaborează și când această colaborare este armonică. Familia, școala, biserica, armata și toți ceilalți factori, care înrăureau direct sau indirect educația, trebuie să se pună de acord asupra drepturilor și datorțiilor lor la acțiunea educativă.

De aceia considerăm o fertctă idee ora săptămânală pusă la dispoziție de Societatea de radio, pentru ca, pedeoparte să se lămurească marelui public idealul nou de îndrumare, iar pe dealta să se facă cunoscute manifestările tineretului organizat prin străjerie. Discursul de înaugurare a „orei străjerilor“ la radio, rostit de M. S. Regele, urmează să fie

catehismul conducătorilor acestei noi instituții. Și cum noi credem că în primul rând școala și slujitorii ei au rolul de frunte în străjerie ca și în toate acțiunile educative, socotim necesar să atragem atenția asupra acestui cuvânt al Suveranului.

Dacă spațiul ne-ar permite l-am reproduce în întregime; nu putem însă să ne oprim și să nu dăm pasagiile caracteristice, care fixează lădădar, cum trebuie înțeleasă „străjeria“.

„Multă lume“ zice Suveranul, „nu vede în toată această mișcare decât partea ei pur formalistică, formațiuni, ceremonii, costum, salutul, etc. Acestea nu sunt scopul, ci numai mijlocul. Partea formalistică are menirea de a așeza străjerul într'un cadru de disciplină, de spirit de corp, de canaraderie și de solidaritate. Prin aceste sentimente indispensabile pentru bunul mers al unei organizări sociale, voim să formăm un spirit care, dela solidaritatea celei, să devie sentiment de solidaritate națională. Dela sentimentul de mândrie al micii unități la sentimentul de mândrie al Neamului“.

Iar mai departe.

„O grijă deosebită o punem pentru dezvoltarea sentimentului național“. Și în sfârșit :

„Noi suntem o mișcare de regenerare națională și acei care ne-am înhămat cu toată credința și dragostea la acest crez, știm că vom reuși, căci generațiile de mâine ne urmează cu tot sufletul lor neprihănit și dornic de mai bine“.

Evident, înțeleasă astfel, străjeria poate fi o admirabilă instituție, care alătura de ceilalți factori educativi, poate contribui la realizarea noului ideal de educație ce pare că se infiripă astăzi... „integrarea individului în colectivitate“.

**Virgil Dobrescu**

**Echipele regale studentești.** Dragostea M. S. Regelui Carol II pentru tineretul exuberant și gata oricând de cele mai temerare și mai nobile inițiative, cât și iubirea sinceră și statornică ce o păstrează satelor noastre lipsite de orice fel de existență și îndrumare, este cunoscută tuturor acelor cari își consumă nervii, inteligența și sănătatea pentru ridicarea țaranului român. Și dragostea Suveranului nu-i potemkinism, ci o stăruitoare și sinceră demofilie. După ce-a întemeiat Fundația culturală Regală „Principele Carol“ pentru răspândirea culturii în po-

por și după ce au luat ființă sutele de cămine culturale, M. S. Regele a pus să se tipărească cărți de folos și ieftene pentru săteni, iar de doi ani încoace trimite în sate echipe studentești să deprindă pe agricultorii cu o cultură a câmpului științifică și rațională, cu un menaj mai omenesc, cu o lectură bine aleasă și cu inițiativele de folos scoase la liman prin efort colectiv.

Echipele regale studentești lucrează după un plan experimentat și potrivit pe haina de necazuri a satelor noastre și cu ea ideal să facă din fiecare sat depe în-

insele plaiuri ale României ce-a făcut Popa Tanda, într'o viață de om, din satul Sărăceni. În vara anului care expiră în curând au plecat 24 echipe studențești în diverse sate din țara, compuse din 114 tehnicieni și 213 studenți dela toate facultățile. Rezultatul practic: în domeniul medical: 61,787 consultații, 12,170 injecții: 5606 consultații la copii: 208 la leuze: 804 intervenții chirurgicale și 1175 analize Wasserman. S'au făcut la animale de către medici veterinari, 25,171 vaccinări, 11,750 injecții și 1501 operații. S'au amenajat 61,696 m. p. terenuri de sport. S'au făcut 11,259 altoiri de pomi fructiferi. S'au dat 6240 consultații agricole și s'au ținut 119 conferințe despre cultura pământului. Echipele studențești au ținut 233 șezători cu 710 conferințe, 75 reprezentații de teatru, 87 serbari, 222 predici și-au împărțit sătenilor 4091 cărți și 3064 icoane, au înliintat 42 camine culturale și 5 școli țărănești. Au făcut 116,693 m. de șanț, 60,529 m. de șosea și 12,060 m. de gard.

La sfârșitul sezonului de activitate echipele regale studențești au organizat, sub conducerea d-lui prof. D. Gusti o expoziție pe care a cinstit-o și Suveranul cu prezența.

Toate ziarele au elogiat acest bilanț al tineretului constructiv, iar satisfacția și mulțumirea ce-a arătat-o M. S. Regele, în cuvântarea Sa, arată că echipele de studenți au lucrat mult, cu spor și cu folos.

#### **Pentru datinele din județul Neamț.**

Datinele cele mai frumoase, mai variate și mai pitorești de Crăciun și Anul Nou se găsesc în județul Neamț. E surprinzător însă că nu s'a găsit un om de inimă, din acei cari o iau dela brazda și dela opincă spre diferite situații oficiale, care să le adune la un Ignat în capitala județului la un concurs organizat cu pricere și seriozitate. Surpriza ineditului, diversitatea datinelor și meșteșugul învățat din generație în generație a urătorilor ar fi fost, dacă se organiza din vreme o întrecere a maestrilor din fiecare sat, mult, mult peste așteptări. Cine organizează acest concurs pentru anul viitor?

**O ligă pentru protecția arborilor și mai ales a brazilor** este pentru munții și frumusețea acestui județ, care să acționeze activ, un imperativ ce trebuie aplicat imediat. Se despoaie munții an de an, se inmulțesc și se lărgesc ponoarele, se modifică clima, peisajul nemțean începe să dispară și satele sărăcesc pen-

trucă n'au ploaie, iar brazilor se taie și sunt cărați cu harabalele — ca ciurmații decimați de epidemie — să li se agațe de crengile vânoase ce traiesc în sufletul românului ca o haină de sărbătoare, panglicuțe și papuși pentru copiii cari nu știu cât de greu crește și ce însemnează un brad pentru pământul românesc. Așteptăm o acțiune energică și bărbătească, dela acei care s'au născut și au trăit în mana acestui județ. Cine începe?

**Preocupările didactice** urează cetitorilor sărbătorii fericite. Anul 1936 să le fie tuturora un an de belsug, de multumire și de pace.

#### **REVISTA REVISTELOR.**

**Școala și familia de mâine, anul VIII, Nr. 78** În mobilitatea și activitatea lui de fiecare clipă, copilul nu este finalist, ca adulții: el lucrează de dragul activității, „pentru a lucra” cum zice d. Roger Cousinet. Munca lui este „o activitate neierarhizată” „o activitate fără scop, sau fără reprezentarea scopului”. De aici conflictele frecvente cu părinții, educatorii, etc.

„Activitatea noastră, a adulților — scrie d. R. Cousinet în „Două aspecte ale activității copilului — este o activitate ierarhizată, care se face dela sine și în mod normal. Între diversele părți din care se compune o activitate dată, apare un fel de luptă, urmează o selecție naturală, pentru a isbândi cel puțin în integritatea lor, acțiunile indispensabile. Este viața însăși care ne obligă să facem aproape inconștient această descriere: iar când nu se face dela sine, noi o ajutăm printr'un lucru conștient: după examenul fiecărei probleme practice, ne decidem dacă nu este locul de a neglija cutare sau cutare act, pentruca scopul să fie atins. Noi ierarhizăm deci în mod natural viața noastră și o simplificăm voluntar.

Cum activitatea noastră este ierarhizată, ea este finalista. Noi vețuim numai în vederea unui scop, bine cunoscut și prezent în mintea noastră tot timpul cât durează actul. Oricare ar fi actul, fie că este vorba de muncă fizică ori muncă intelectuală, ori de o partidă de table. Finalismul este deci o operație naturală a minții, lucru de care copiii se arată încetul cu încetul capabili să-l sesizeze în mod natural. Totul s'ar petrece în chip natural dacă adulții ar respecta aceste forme specifice copilărești, după cum copiii le respecta pe ale lor. Însă pretențiile

instructive ale educatorilor sunt de a dori (iară ca la bază să fie o judecată) asimilarea cea mai rapidă posibilă între activitatea copilărească și aceea a adultului și de a nu avea răbdarea să aștepte ca timpul să-și facă opera sa: Neierarhizarea și nefinalismul activității copilului contrariază pe adult și caută să constrângă pe copil la o transformare prematură. Nu putem cita mai mult. Se știe că elevii din Monchin — serie d. M. Biciulescu în „Cum lucrează în clasa învățătorii francezi” — sunt deprinși să lucreze acasă pe foi volante compuneri libere ca consecință a observărilor și preocupărilor lor, pe care a doua zi dimineața, ei le puneau în cutia de scrisori a d-lui învățător. În acea dimineață d-l Mortreaux luă și aduse în clasă un teanc de compuneri libere. Care, dintre toate, merită să fie imprimată? Negreșit cea mai bună, cea mai convenabilă și definitivă. Deci cea mai bună compunere este aleasă de către elevi să fie scrisă pe tablă, propozițiune cu propozițiune. Când elevul dela tablă făcea o greșală de ortografie, de punctuație ori de gramatică, ceilalți elevi, cari stau cu ochii țintă, aveau datoria să-l corecteze și să găsească forma corectă. Și astfel dintr-o colaborare a tuturor elevilor clasei, după multe observări și discuțiuni, a ieșit textul corect, bine redactat al compunerii alese. scris pe tablă în vederea și auzul tuturor. A fost o lecție excelentă de gramatică, stil și vorbire cum n'am văzut deseori. Ceea ce putem face cu toții, în clasele noastre, la lecțiile de compunere. D-l Biciulescu are perfectă dreptate.

Recomandăm călduros revista d-lui Biciulescu. Abonamentul este 60 lei anual. Adresa: M. Biciulescu Str. N. Bălcescu Nr. 2. București III.

**Revista generală a învățământului, anul XXIII, No. 7-8.** Este un magazin pedagogic foarte bun, select și serios. În acest număr „fiica” lui Haret publică următorul sumar: Cuvântarea M. S. Regelui Carol II la deschiderea cursurilor Universității din Cernaui, G. G. Antonescu despre „Criza învățământului românesc”; C. Perusi „cuvintele și studiul limbilor streine”; V. P. Nicolau, „Metode de ed. morală în șc. primară”; C. Arginteanu, „Valoarea matematicilor în cultura generală”; Maria Lerman, „Intre pedagogie și literatură”; Liviu Constantinescu, „Activismul în predarea șt. fizico-chimice”; Alexiu David, „Pentru recreația intelectuală a copiilor. Cronică, recenzii, spi-

culirile sunt bune și variate, ca totdeauna.

**Cuvântul dascălesc** al învățătorilor din județul Roman este o revistă profesională bună. Remarcăm — și ne bucurăm în același timp — că mâna de oameni cari o conduc cu atâta tragere de inimă, s'au gândit să facă puțină ordine acasă la dânsii, impunând publicației romășcane un program de activitate serios și pus onorabil pe punct.

Cuvântul dascălesc nu este nici o tribună pentru tribuni improvizați și nici un bulotin pentru diverse ordine; este o revistă învățătoarească sobră și serioasă care cinstește pe colegii din județul vecin. Li felicităm.

**Apostolul** anul II, Nr. 13. D-l Victor Andrei și-a trăit copilăria, la fel cu V. Voiculescu, printre ceasloave și minee, în ciadirurile domoale cu orizont vast depe valea Siretului, într-o casa de preot cu busuioac la icoane și cu lastuni la streșină, unde gândurile prind involuntar aripi spre sborul alb al străluminărilor și deaceea vede așa de clar orânduiele și neorânduiele noastre; deaceea lovește la mir pe cărturarii și pseudocărturarii târgurilor noastre, cu atâta sinceritate și cu așa de dureroase adevăruri în „Locul cărturarului orășean în acțiunea de culturalizare satească”. Nu-l comentăm pe d-l prof. Andrei, subscriem pe deantregul la constatările d-sale.

Remarcăm în sumarul Apostolului: Ereditatea și specificul protoplasmic al d-lui G. Tăzlăuanu și „Biserica și rolul ei social” al d-lui C. Turcu. Nu putem trece cu vederea versurile inedite ale ștregarului și abilului mănuior al condeiiului V. Dorneanu și descătușările și încătușările maratianului I. Vespremie. Ne bucură această ținută nouă a Apostolului și-o remarcăm sincer și prietenește.

**Familia, anul II, No. 5-6** reactualizează problema unei colaborări sincere între Români și Unguri, tocmai în vremea când flămurile revizioniste sunt falfăite mai ostentativ la Budapesta și tocmai atunci când națiuni socotite dușmane prin diplomație își întind mâna pentru înfrățire peste capetele guvernelor oficiale și peste capul tuturor tratatelor.

1) Credeți — întreabă revista Familia — posibilă o colaborare culturală româno-maghiară? Dacă da, cum vedeți dvs. această colaborare? Ce eforturi trebuie să într-o parte și în cealaltă? Cultura ambelor popoare poate forma pedestal suficient pentru ridicarea marelui monu-

ment al înțelegerii? Poate contracara scriitorul cu scrisul lui, acțiunea de desbinare pe care, conștient sau inconștient o desfășoară politicianul? Ce credeți de curentul de apropiere pornit la Oradea de revista „Familia”? Scriitorii români, ca și cei maghiari, au destule necazuri, au nevoie de pace, n'au timp de rătoeli pentru ca să apere blazoane de operetă și latifundii de pe care grofii, speculând mii și mii de suflete, trăiau ca beții la Budapesta, la Nisa ori la Paris. Și deaceea răspunsurile oamenilor de litere dela noi și din Ungaria au fost toate pentru colaborare sinceră. Regretăm că nu le putem cita. Reveria și contemplația circulă în limbajul zilnic în cele mai diverse și mai confuze accepțiuni. Și deaceea bine face d. Mircea Eliade că pune la punct și lămurește aceste două stări sufletești, pe care lumea le confundă sau le dă același înțeles, în „Reverie și automatism mental”.

„Nise pare că dacă ne lăsăm pradă aociațiilor mentale—scrie d. M. Eliade—de orice fel, realizăm o viață snfletească aleasă. N mic mai fals. Reveria nu are nicio virtute nutritivă. Ea nu fortifica facultățile noastre sufletești; nu îmbogățește mintea cu nicio idee, nu clarifica nicio imagine. E greșit să se creadă că reveria este o manifestare a puterii de imaginație a omului. Dinpotrivă, reveria e o dovadă a slăbiciunii imaginației.

Pentru că, de cele mai multe ori, procesul reveriei este automat, viața și imaginația omului nu intervin în ea cu forțele lor creatoare. A sta tolanit pe canapea și a te abandona în voia imaginilor, a amintirilor, a nostalgiilor, — însemnează o renunțare la inițiativă, la control, la invenție. Reveria nu inventează și nu

organizează nimic. E un simplu joc mental, adică, imagini și nostalgii se chiamă unele pe altele, se suprapun, se înlocuiesc — fără ca puterile noastre sufletești să intervină, fără ca personalitatea noastră să se răsfrângă în acest automatism psihic. Să nu confundăm imaginația și fantezia, cu reveria. Și în imaginație ca și în fantezie. inițiativă o are mintea omului. În reverie, dinpotrivă, omul e pasiv, e simplu spectator. El asistă cum îi trec prin fața ochilor fel de fel de imagini aproape toate atenuate, obscure, vagi, descompuse.

„Reveria—spune mai departe d-sa—este de multe ori un aspect al instinctului nostru de conservare. Visăm, ca să nu ne dăm seama de primejdia din jurul nostru. Visăm fără voia noastră, conduși de legile vieții, instinctiv”.

Contemplația, se înțelege dela sine, este opusul reveriei; este gândul ordonat și lădător, care se insinuiază prin toate adâncimele, ascunzișurile și obscuritățile sufletului omenesc și creiază stări psihice luminoase, ordonate, echilibrul, care însemnează perfecțiune, desăvârșire — un lucru greu de înțeles pentru numeroși culturalizați. Contemplația este convergența gândurilor spre un focar unic un gând care trebuie dus „până în pânzele albe”. D-l Mircea Eliade a văzut contemplația la ea acasă, în Gudia, la Santin-tretan în mănăstirile budiste și'n instilutele de străveche, profundă și misterioasă cultură vedică și deaceea precizările d-sale sunt binevenite. Dar putem noi ști, prin propria noastră experiență, ce i contemplația, când traim numai din imprumut cultural și când suntem așa de streini și de cer și de pământ?

M. COJOCARU

# La „Sibrăria Românească“

VASILE IONESCU, PIATRA-N.

*găsiți :*

toate noutățile literare :-: calendare și  
agende pe 1936 :-: articole de biurou,  
articole de cadouri și ***surprize***

— **DEPOZIT DE JUCARII** —

**Parfumerie și articole de toaletă**

Articole muzicale :-: Aparate fotografice, Accesorii, etc. etc.